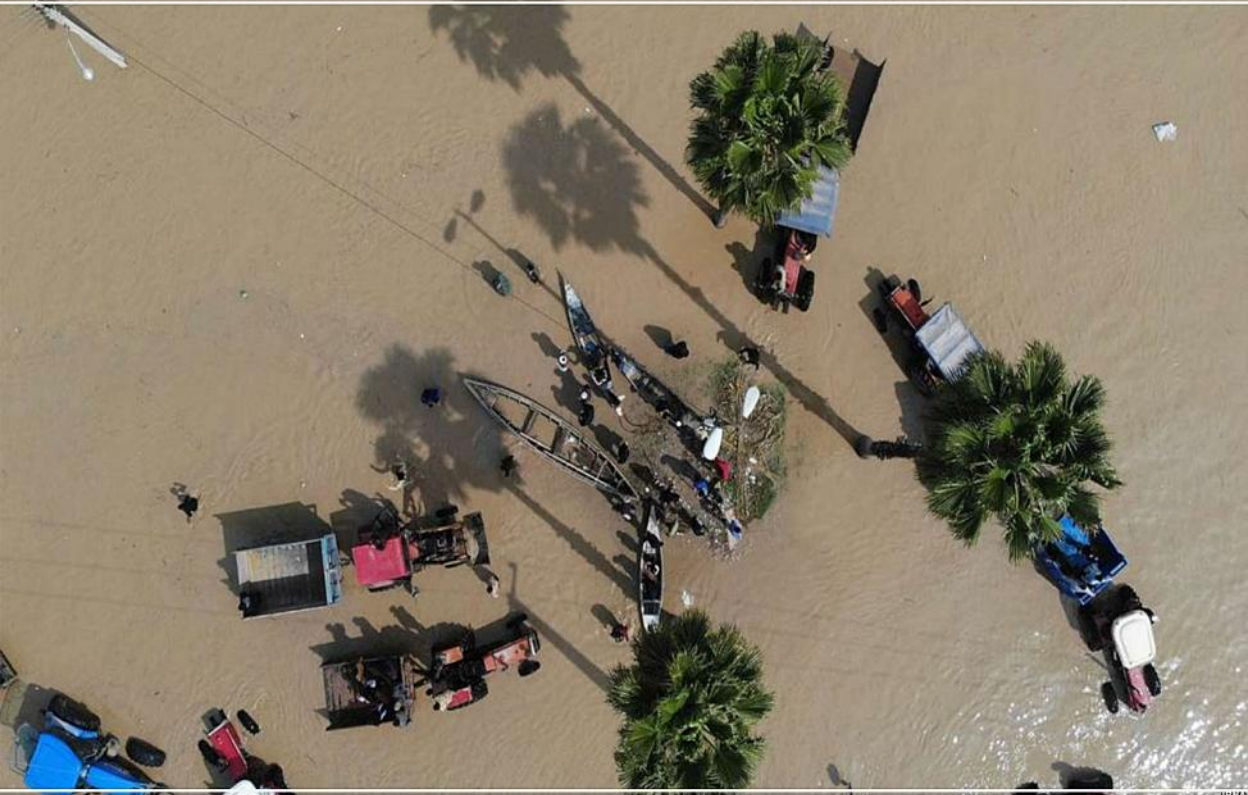


مفت سنگ

نشریه علمی تخصصی انجمن علمی دانشجویی زمین شناسی

دانشگاه گلستان | سال نهم | شماره هشتم | بهار ۹۸



تنگه کریان



آشفشان تنان



ساحل پاپ کرن



سین هشتم سیل!





انجمن علمی دانشجویی زمین شناسی دانشگاه گلستان
نشریه زمین شناسی هفت سنگ

بِسْمِ الرَّحْمَنِ الرَّحِيمِ

ترم نامه علمی تخصصی زمین شناسی

هفت سنگ

شماره هشتم | بهار ۱۳۹۸

هفت سنگ



- ▲ تنگه کریان
- ▲ آتشفشان تفتان
- ▲ ساحل پاپ کرن
- ▲ سین هشتم؛ سیل!

رایانامه

gugeology@yahoo.com

وبلاگ

www.alborzabcozorg.blogfa.com



بِسْمِ اللَّهِ الرَّحْمَنِ الرَّحِيمِ

به یاری خداوند متعال و همت دوستان دومین شماره از نشریه در سال ۹۹_۹۸ به چاپ رسید تا جرعه ای از اقیانوس بی کران علم و مطالب ناب را در اختیار شما قرار دهد. نشریه هفت سنگ بصورت ترم نامه در اختیار علاقه مندان قرار خواهد گرفت تا به قول گفتنی، از مطالب داغ و به روز آن استفاده کنند. برای ارائه بهتر هفت سنگ و بدست آوردن مطالب ناب امید است که شما دوستان در این راستا ما را یاری کنید.

با تشکر

فاطمه صفائی پور

مدیر مسئول نشریه هفت سنگ



فهرست

- ۴ معدن
- ۶ تنگه کریان
- ۸ آتشفشان تفتان
- ۹ ساحل پاپ کرن
- ۱۰ سین هشتم؛ سیل!



صاحب امتیاز: انجمن علمی دانشجویی زمین شناسی دانشگاه گلستان

استاد راهنما: دکتر مریم آق آتابای

مدیر مسئول: فاطمه صفائی پور / سردبیر: فاطمه محمودی / ویراستار: مجید کامدل

طراح جلد و صفحه آرایی: سینا مرادحسینی و امیررضا کاظمی

هیات تحریریه: عاطفه پشگایی، فاطمه صفائی پور، زینب شמושکی،

زهرا هاشمی، نیلوفر کرمانی

معادن

باید به این نکته اذعان کرد که سهم معادن در اقتصاد ایران بطور غیر مستقیم بسیار بیشتر از تجارت و حتی صنعت است. به طوری که حجم عظیم اقدامات معدنی سبب رونق حمل و نقل و ترانزیت می‌شود، و از طرف دیگر اشتغال در معادن پایدارتر و با توجه به پراکندگی آن در سراسر کشور، رشد اشتغال در مناطق محروم را نیز فراهم می‌سازد. اما نکته قابل تامل، تاثیر معدن بر صنعت است، اگر صنعت فولاد، سیمان، صنعت سنگ، کارخانه های سرب و روی و نظایر آن در کشور، سود آورند به دلیل وجود فعالیت های متعدد معادن در ایران به عنوان تامین کننده اصلی ماده اولیه آن است. در غیر این صورت صنایع معدنی پا نمی‌گرفت. در روی دیگر سکه این صنایع معدنی قدرتمند هستند که باعث ایجاد ارزش افزوده در بخش معدن می‌شود. لذا، معدن پتانسیل و ارزش افزوده آشکار و نهانی دارد که نباید از آن غافل ماند.

در سند چشم انداز افق ۱۴۰۴ جمهوری اسلامی، نگاه ویژه ای به این بخش صورت گرفته و بر اساس چشم انداز، لازم است که ارزش افزوده بخش معدن و فعالیت های معدنی از ۶ هزار میلیارد ریال به ۶۰ هزار میلیارد یعنی ۱۰ برابر سال ابتدای برنامه، ارتقا یابد. شرکت معادن قدس رضوی نیز به عنوان یک واحد فعال در بخشی از زمینه معدن (سنگ تزئینی) استراتژی خود را جهت همراهی با حرکت رو به رشد معدن در کشور تدوین کرده و در این راه حرکت خواهد کرد.

معادن ایران:

بر پایه برآوردها ایران رتبه نخست گاز طبیعی با ۳/۱۸ درصد گاز جهان و رتبه چهارم نفت جهان با ۷/۱۵۷ میلیارد بشکه نفت شامل ۲/۹ درصد نفت جهان که عمر آن‌ها بیشتر از صد سال برآورد می‌شود، است. همچنین ایران ۷٪ معادن جهان را دارا می‌باشد. ارزش معادن ایران ۷۰۰ میلیارد دلار برآورد شده‌است که در صورت سرمایه‌گذاری این عدد افزایش می‌یابد.

معادن محلی است که در آن انواع فلزات و سنگ‌ها که دارای ارزش اقتصادی هستند، انباشته شده‌اند. معادن به دو نوع سطحی و زیرزمینی تقسیم میشوند. استخراج معادن با توجه به فاکتورهای بسیاری نظیر شرایط اقتصادی و فنی و قابلیت دسترسی به کانسار و... به دو صورت کلی روباز و زیرزمینی انجام می‌گیرد.

چرا فعالیتهای معدنی؟

معادن تامین کننده مواد اولیه مورد نیاز بسیاری از صنایع می‌باشند و در خود کفایی صنعتی، ایجاد اشتغال مولد و افزایش تولید ناخالص ملی و درآمد سرانه یک کشور، نقش تعیین کننده ای دارند. اساسی ترین محور در بخش معدن، سرمایه گذاری و تامین زیرساخت‌های مورد نیاز تولید است که از ضرورت‌های افزایش تولید ملی نیز بشمار میرود. لذا توسعه فعالیت های اکتشافی در فعالیتهای معدنی بعنوان یک امر اجتناب ناپذیر است. در شرایط حال حاضر اقتصادی و تحمیل تحریم های گسترده علیه ملت ایران، یکی از مهمترین فرصت های موجود برای عبور از این شرایط، توجه و برنامه ریزی در بخش معدن و پتانسیل های بالقوه در داخل کشور است که از این طریق می‌توان با خلق مزیت رقابتی، تهدیدات را به فرصت تبدیل نمود. یکی از مهمترین و اساسی ترین پایه های اقتصاد هر کشور را منابع معدنی آن کشور تشکیل می‌دهند. نقش معادن در رشد اقتصادی بسیار جدی و راهبردی است و بهره برداری از معادن کشور یک ضرورت انکارناپذیر در توسعه اقتصادی محسوب می‌شود.



به خصوص فولاد در ایران با قیمت تمام شده مناسب انجام دهند و به بازارهای نزدیک منطقه صادر کنند.

کشور ایران باتوجه به پتانسیل معدنی از ۷۰ سال قبل اولین کشوری بود که تدریس رشته معدن و زمین شناسی را در بین کشورهای منطقه آغاز کرد و در حال حاضر بیش از ۵۰ هزار نفر مهندس و تکنسین در رشته های معدن، متالورژی و کارشناس زمین شناسی تربیت کرده است. این خیل عظیم نیروهای متخصص کشورهای سرمایه گذار را از نظر نیروی انسانی بی نیاز می کند و این در حالی است که در سایر کشورهای منطقه چنین پتانسیلی وجود ندارد. ایران از نظر حجم ذخایر قطعی و بالقوه، وجود زیربناهای مناسب، وجود بازار مناسب مصرف در ایران و کشورهای منطقه، قیمت مناسب انرژی، دسترسی به آب های آزاد و همچنین نیروی انسانی متخصص و تحصیل کرده بخش معدن یکی از کشورهای بسیار شاخص جهت سرمایه گذاری شرکت های بزرگ معدنی شناخته می شود و در یک جمله ایران در آینده بهشت سرمایه گذاری معدنی شناخته خواهد شد.

نویسنده: عاطفه پشگایی

اکثر معادن ایران محوطه باز و در کلاس جهانی هستند. مانند معدن مس سرچشمه با ۲/۱ میلیارد تن با گرید ۷/۰ درصد، معدن روی انگوران با ذخیره باقی مانده ۹ میلیون تن با گرید ۳۵٪، معدن روی مراغه با ۱۶۰ میلیون تن گرید ۲٪، معدن سنگ آهن سنگان با ذخیره ۲/۱ میلیارد تن (رتبه نهم جهان) و معدن گل گهر سیرجان با ۱ میلیارد تن (رتبه دهم جهان) ایران کشوری است با ذخایر غنی زیرزمینی. ذخایر زیرزمینی و معدنی مهم ایران عبارتست از:

- نفت • گاز طبیعی • آهن • مس • طلا • نقره • روی
- سرب • کرومیت • منگنز • تیتانیم • اورانیم • زغال سنگ
- قلع • سنگ های قیمتی مانند فیروزه • گچ
- نمک • مواد شیمیایی پوسر (ماده ای که برای درمان استفاده می شود)

ایران در منطقه ای واقع شده که کشورهای اطراف آن مانند ترکیه و عربستان و کشورهای حوزه خلیج فارس باتوجه به آهنگ رشد و توسعه اقتصادی به منابع معدنی نیاز دارند و این در حالی است که این کشورها از نظر ذخایر معدنی بسیار فقیر هستند؛ حتی این کشورها در صنایعی مانند فولاد سرمایه گذاری هم کرده اند اما مواد اولیه آن ها وارداتی است و ایران می تواند منبع خوبی برای تأمین نیازهای این کشورها که به سرعت در حال افزایش است محسوب شود. ایران با ۱۸ درصد منابع گاز و ۹ درصد منابع نفت در بین کشورهای معدنی دنیا موقعیت منحصر به فردی برای تأمین انرژی فعالیت های معدنی به خصوص در فرآوری و فلزات دارد و قیمت انرژی در ایران باتوجه به منابع عمده بعضاً تا ۵۰ درصد قیمت جهانی است و این موقعیت شرایطی را فراهم می کند که شرکت های بزرگ کل عملیات مرتبط با معدن را از استخراج، صنایع تولید فلزات



تنگه کریان

تنگه ای در دل کوه های دولاب، جایی که یادآور تنگه چاه کوه و دره ستارگان است و قدمتی تاریخی داشته و از زمان های خیلی دور برای تامین آب شیرین اهالی منطقه استفاده می شد.

تنگه کریان قشم را باید یکی از دیدنی ترین تنگه های ایران دانست. این فقط تنگه هرمز نیست که به عنوان استراتژیک ترین تنگه جهان هر روز در اخبار ایران و جهان به گوش می رسد.

تنگه کریان در قشم همیشه زیبا، جایی است که در نیمه دوم سال به دلیل هوای مطلوب، مورد استفاده گردشگران قرار می گیرد و یکی از جاذبه های دیدنی جزیره قشم به شمار می رود.

تنگه ای در دل کوه های دولاب، جایی که یادآور تنگه چاه کوه و دره ستارگان است و قدمتی تاریخی داشته و از زمان های خیلی دور برای تامین آب شیرین اهالی منطقه استفاده می شد.

صحبت از دولاب شد. دولاب در واقع کمدهای دیواری بود که قدیمی ها برای نگهداری محصولات غذایی و ظروف در دل دیوار آن را احداث میکردند. دولاب و سرداب بخشی از سبک زندگی ایرانیان در خانه های تاریخی است. اما دولاب در قشم، نام یک روستای دیدنی است. روستای دولابی جایی که تنگه کریان در آن واقع شده است

تنگه کریان منطقه ای دست نخورده و بکر در دل کوه های دولاب قشم می باشد که موقع بارندگی و پس از باران زیبایی منحصر به فردی در آن به وجود می آید و بدلیل آبگرفتگی چاله های این دره و ارتفاع از سطح زمین، نسیمی که از وسط دره می گذرد هوایی خوش و خنکای خاصی دارد.

از آنجا که با توجه به گرم و خشک بودن منطقه، آب شیرین ذخیره شده ارزش بالایی دارد، این چاهها محل ذخیره آب باران است. این کانال ها و چاههای تنگه کریان، قدمتی باستانی دارند و از زمان های دور برای تامین آب شیرین اهالی این بخش از جزیره مورد استفاده قرار داشته است. قشم بزرگ ترین جزیره ی مسکونی ایران و یکی از زیباترین و با صفا ترین مناطق گردشگری سرتاسر ناحیه ی جنوب ایران به شمار می آید.

تنگه کریان قشم را باید یکی از دیدنی ترین تنگه های ایران دانست. این فقط تنگه هرمز نیست که به عنوان استراتژیک ترین تنگه جهان هر روز در اخبار ایران و جهان به گوش می رسد.

تنگه کریان در قشم همیشه زیبا، جایی است که در نیمه دوم سال به دلیل هوای مطلوب، مورد استفاده گردشگران قرار می گیرد و یکی از جاذبه های دیدنی جزیره قشم به شمار می رود.





بهترین زمان سفر به تنگه کریان در قشم با توجه به این که جزیره قشم در جنوب ایران واقع است و آب و هوا در این منطقه در اغلب اوقات گرم و خشک است، اما برای سفر لازم است بدانید که در بهار و تابستان این جزیره آب و هوای گرمی دارد اما به این دلیل که در تنگه کریان دیوارهای دره از تابش مستقیم آفتاب جلوگیری می کند آزار دهنده نیست ولی در دیگر نقاط جزیره آب و هوا می تواند آزاردهنده باشد. اما در فصل پاییز و زمستان شرایط هوا در این جزیره بسیار مطبوع می شود و می توانید به غیر از تنگه کریان دیگر نقاط قشم را هم به راحتی ببینید.

نویسنده: زهرا هاشمی

روستایی از توابع بخش شهاب شهرستان قشم در استان هرمزگان ایران است و در شرق باسعیدو قرار دارد. علت نام این روستا را محتمل به دلیل وجود چاه‌های آب شیرین در این منطقه در زمان گذشته می‌دانند که آب آن را با دولاب به سطح زمین انتقال می‌دانند. امروزه نیز از این روش برای تأمین آب بخش هایی از جزیره قشم استفاده می‌کنند. این روستا در دهستان دولاب قرار دارد و براساس سرشماری مرکز آمار ایران در سال ۱۳۸۵، جمعیت آن ۱،۱۲۵ نفر بوده است. در تنگه کریان جزیره قشم گرگورسازی از دیگر صنایع دستی مردمان جزیره قشم به شمار می‌آید. گرگور تله‌های سیمی و نیم‌دایره شکلی است که به‌عنوان وسیله اصلی صید ماهیان کفزی از آن‌ها استفاده می‌شود و گرگورسازی در حال حاضر به خاطر کمبود و گرانی سیم مخصوص آن که وارداتی است رونق گذشته را ندارد اما در صورت تهیه و تامین سیم آن در آبادی‌های صیادی جزیره قشم ساختن گرگور کم و بیش رواج دارد.

نویسنده: زینب شמושکی

آتشفشان تفتان

کوه تفتان در فاصله ۱۰۰ کیلومتری جنوب - جنوب شرقی شهر زاهدان مرکز استان سیستان و بلوچستان و ۴۵ کیلومتری شمال - شمال غربی خاش واقع شده است ارتفاع قله تفتان از سطح دریا ۴۰۵۰ متر عنوان شده و بلندی آن نسبت به زمین های اطراف ۲۴۵۰ متر است. مساحتی که مواد آتشفشانی از ابتدای فعالیت آن تاکنون فرا گرفته حدود ۱۳۰۰ کیلومترمربع می باشد. آخرین فوران این آتشفشان در سالهای ۱۳۴۹ تا ۱۳۵۰ بوده است.

۵) فوران روانه های آندزیتی و بازالتی نسبتا باریک از قله مرتفع فعلی تفتان به طرف شمال تا روستای تمین به طول ۱۲ کیلومتر و بسمت شرق تا ۲ کیلومتر جریان یافته است. این روانه های آندزیتی و بازالتی واجد حفراتی هستند که توسط کلسیت و ژئولیت پر شده است.

۶) امروزه بخارات گازهای گوگردی، آب، گاز کربنیک و اسید سولفوریک از قله امروزی تفتان نشانه نیمه فعال بودن آن است.

عمده سنگ های کوه تفتان داسیت و آندزیت است که جزء سنگهای کالکوالکالن غنی از پتاسیم می باشد.

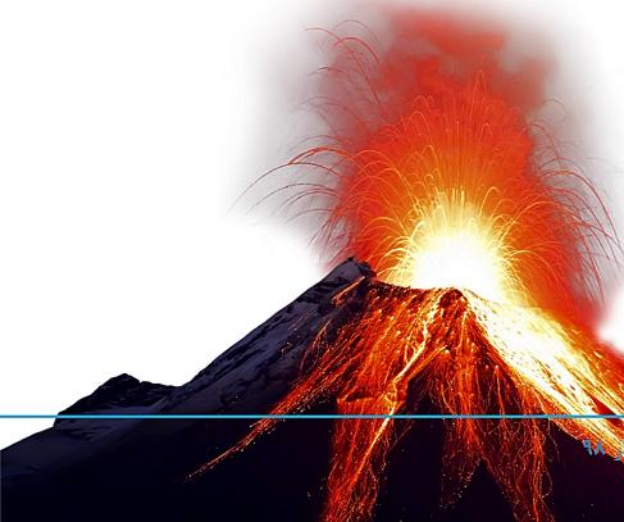
● مشخصات جغرافیایی کوه تفتان :

- ناهماهنگی کانی شناسی و تحول معکوس کانیهای آندزیت های کواترن آن که در پلاژیوکلازهای دارای حاشیه غنی از آنورتیت آن و ارتوپیروکسن های با حاشیه غنی از منیزیم نسبت به مرکز آن و تغییرات معکوس نسبت Na_2O به K_2O که معمولا در مراحل پایانی تحول ماگمای نسبت تغییرات یکسانی دارند معین می گردد.
- این مشاهدات اختلاط ماگمای بازالتی با ماگمای داسیتی باقی مانده در مخزن و تولید ماگمای هیبرید را خاطر نشان می کند.
- وقوع ولکانیسم بازالتی کواترن در بخش شمال، جنوب و جنوب غرب قله فعلی
- میانگین ترکیب نمونه های بازالتی و داسیتی منطقه و با استدال اینکه بخشی از ماگما در حین تفریق تبلوری مقداری اولوین مشتق شده باشد. ترکیبی حدودا آندزیتی دارد.

- عرض جغرافیایی شمالی : ۲۸ درجه و ۳۵ دقیقه و ۵۶.۳ ثانیه
- طول جغرافیایی شرقی : ۶۱ درجه و ۰۷ دقیقه و ۵۵.۱ ثانیه
- ارتفاع از سطح دریا : ۳۹۴۰ متر

- زمین شناسی تفتان
- تفتان آتشفشانی جوان متعلق به پلیوسن - کواترن است. که برروی فلیش های کرتاسه فوقانی و ائوسن بنا شده است.
- مراحل مختلف فعالیت این آتشفشان بطور خلاصه بشرح زیر است :

- ۱) اولین فوران تفتان در ۲۰ کیلومتری شمال غرب قله فعلی ظاهر شده است که ترکیب داسیتی تا ریوداسیتی داشته و شامل گدازه و مواد پیروکلاستیک است. در دره منتهی به پناهگاه و معبر صعود به قله آثار این گدازه ها و مواد پیرو کلاستیک بخوبی نمایان است.
- ۲) فعالیت بعدی شامل گدازه های داسیتی و بدنبال آن گدازه های آندزیتی است که از دهانه لیج وار در ۱۰ کیلومتری شمال غربی قله فعلی و ۲ کیلومتری جنوب قله امروزی در اواخر پلیوسن حدود ۲.۵ میلیون سال قبل به سطح رسیده است.
- ۳) پس از آن یک دوره آرامش حاکم شده که منجر به تشکیل طبقات آگلومرا شده است. طبقات ضخیمی از این لاهار ها با بیش از ۵۰ متر ضخامت در دره منتهی به قله دیده میشوند.
- ۴) پس از آن انفجاری بزرگ در ۲ کیلومتری قله فعلی باعث ایجاد چاله فرسایشی شده که خاکستر این انفجار به ضخامت های متفاوت از چند متر تا چند ده متر همه گدازه های قبل را پوشانده است.



ساحل پاپ کرن!

نویسنده: فاطمه صفائی پور

جزیره ای زیبا که ساحلش به جای ماسه پاپ کرن دارد!

" فویرتینتورا" دومین جزیره از جزایر قناری اسپانیا است که بیشتر به سواحل شنی سفید معروف است اما تعداد کمی از مردم می دانند که این جزیره میزبان یکی از زیباترین جاذبه های جهان است. تعداد زیادی از مکان های توریستی به اسم چیزهایی که شبیه آنها هستند وجود دارد، حتی اگر مبهم باشد؛ اما این در مورد ساحل پاپ کرن صدق نمی کند. این مکان شگفت انگیز به نظر می رسد با میلیون ها ذرت سفید، پف کرده ، پوشیده شده اما آن ها را در دهان قرار ندهید، چون آن ها در واقع قطعات سنگی مرجان شبیه به پاپ کرن هستند. ساحل پاپ کرن که در انتهای یک مسیر خاکی در شمال غربی "Corralejo" واقع شده است، و به عنوان یکی از مکان های دیدنی برای شنا کردن و آفتاب گرفتن است. اما هیچ کس نمی تواند دیدنی بودن آنجا را انکار کند. ساحل پاپ کرن قدمت زیادی دارد.

نویسنده: نیلوفر کرمانی

سین هشتم؛ سیل!

سازمان جنگل‌ها، مراتع و آبخیزداری کشور و ساختار عریض و طویل آن مسئول و متولی اصلی پایش، حفظ و حراست و نگهداشت عرصه‌های جنگلی است. توسعه فناوری، زمین خواران و متجاوزان و متصرفین عرصه‌های طبیعی را قدرتمندتر کرده. اگر روزگاری پژواک صدای اربهرقی در دل جنگل به مسلخ رفتن درختی را حکایت می‌کرد امروزه با تولید اربهرقی‌های بی‌صدا یا آتش‌زنه‌های بدون دود، امکان شناسایی و رصد متجاوزین بسیار دشوار و بلکه ناممکن ساخته.

ولی این تمام ماجرا نیست! به فراخور توانمندی غارتگران و سوداگران منابع طبیعی، فناوری ابزارهای شگرف و مؤثری برای پایش برخط و مستمر عرصه‌های طبیعی ابداع کرده است. توسعه فناوری سنجش‌از دور امکان رصد مستند، دائم و مستمر عرصه‌ها را فراهم ساخته است. با این ظرفیت می‌توان جنگل‌ها را در ابعاد بسیار کوچک و جزئی که مورد توجه ویلاسازان و جنگل‌خواران است در کوتاه‌ترین زمان رصد کرد. پایش منظم، مستمر و مستند، یگانه راهکار حفظ باقیمانده جنگل‌های شمال است. نتیجه طبیعی آن شفافیت نحوه مدیریت بر جنگل‌ها و راستی‌آزمایی آمارهای ادعایی در خصوص افزایش سطح آنها است. به ویژه نحوه عملکرد شرکت‌های بهره‌بردار در محدوده مجوزهای اعطا شده و توجه به این نکته که حجم قاچاق چوب و برداشت غیررسمی از منابع جنگلی چندین برابر مجوزهای اعطایی است.

بارش شدید باران و طغیان رودخانه‌ها باعث به وجود آمدن سیلاب در استان‌های مازندران و گلستان شده است. به گزارش ایستنا شدت سیل به گونه‌ای است که بسیاری از روستاهای این دو استان شمالی کشور دچار آبگرفتگی شد. در پی این حادثه دستور تخلیه روستاهای در معرض سیلاب، از جمله منطقه «گمیشان» استان گلستان صادر شده است. سیل گلستان، ویرانی‌ها و خسارات وحشتناک آن و از همه مهمتر جان‌هایی که زیر گل و لای دفن شدند این سوال را در ذهن متبادر ساخت که دلیل این سیل‌های بتیان کن چیست؟

چرا آبی که مایه حیات است و جلوه‌گه رحمت خداوند، به بلای جان و مال آدمیان بدل گشته است. چرا شهر آق قلا که پیشینه چندصد ساله دارد که در سال ۱۰۲۰ هجری قمری توسط شاه عباس بنیان نهاده شده اکنون استخری بزرگ شده و رنگ ویرانی گرفته است. نه رژیم بارش تغییر کرده و نه بستر رودخانه. سکونت‌گاه‌های انسانی منطقه نیز که هر یک قدمتی چند صد و بلکه چندهزار ساله دارند. پس چه چیزی تغییر کرده؟ پر شدن سدهای گلستان و وشمگیر، لایروبی نکردن مصب رودخانه‌ها و محدود بودن خروجی آب به سمت دریا از جمله علت‌های وقوع سیل در مناطق مسکونی است. اما واقعیت تلخ این است که تخریب گسترده جنگل‌های مناطق بالادست در حوزه‌های آبخیزی چون گرگان‌رود سبب شده تا طبیعت ناتوان و عاجز از جذب باران شده و رحمت باران به مصیبت سیل بدل شود.



خسارت های وارد شده در بخشهای مختلف استان گلستان

جاده های استان گلستان

برآورد اولیه میزان خسارت وارده به راهها در محورهای استان گلستان بیش از صد میلیارد تومان بوده است.

دام و طیور

بنابر اعلام سازمان دامپزشکی ایران، سیل اخیر به بخش های دام، طیور و آبزیان در استان گلستان حدود ۶۰ میلیارد تومان خسارت وارد کرده است.

خسارت وارده در بخش باغبانی در حدود ۱۲۰ میلیارد تومان

در بخش زراعی ۷۶۰ میلیارد تومان

در بخش آب و خاک و امور زیر بنایی در حدود ۱۵۰ میلیارد تومان

و در مجموع خسارت وارده در حدود ۱۰۹۰ میلیارد تومان برآورد شده است.

اما خوشبختانه خسارت و تلفات جانی زیادی نداشته است.

این مهم در شرایط کنونی جز با استفاده فناوری سنجش از دور و تلفیق آن با دیده بانهای محیطی ممکن نیست.

ولیکن نکته تلخ ماجرا و عمق مصیبت آنجاست که سازمان جنگلها، همچنان بر روشهای سنتی پیشین با تمام محدودیتها، نواقص، کاستیها و حفره های نظارتی آن اصرار می ورزد. نواقصی که هریک فرصت گرانبهایی در خدمت زمین خواران و غارتگران عرصه های طبیعی و هدیه به سوداگران امنیت و رفاه جامعه است.

در حالی این سازمان همواره از قلت امکانات و کمبود تجهیزات و فقدان جنگل بان و نیروهای حفاظتی شکوه کنان و نالان است، که مدیریت وقت آن طی سالهای اخیر مانع از اجرای طرح "پایگاه پایش ماهواره ای عرصه های منابع طبیعی" شده است. طرحی که هزینه آن توسط معاونت علمی ریاست جمهوری تأمین شده بود و اجرای آن می توانست ابزاری مؤثر و توانمند برای پایش مستمر و بهنگام عرصه های جنگلی در سطح کشور شود. این طرح می توانست سطح جنگل های کشور به تفکیک ۵ منطقه روبشگاهی را بصورت ماهانه نقشه برداری و تغییرات آنرا آشکار کند. نقشه پاکتراشی و تخریب کامل جنگل یا حتی کاهش تراکم آن از خروجی های ماهانه طرح بود.

طرح مزبور که تأیید فنی و سیستمی مرکز ملی فضایی و یگان حفاظت منابع طبیعی به عنوان بهره بردار اصلی را نیز داشت؛ ولیکن شوربختانه صرفا به دلیل مخالفت دفتر مهندسی سازمان جنگلها به محاق رفته و معطل ماند. مدیریت سازمان جنگلها، کمبود منابع مالی را عامل عدم اجرای تعهدات خویش در اجرای قانون عنوان می کند؛ ولیکن منابع مالی طرح مزبور تأمین شده بود. مخالفت دفتر مهندسی سازمان جنگلها با طرح مزبور و ممانعت از اجرای آن سوالات زیادی را مطرح می کند، به راستی چرا این سازمان اصرار دارد با شمشیر به جنگ موشک برود؟!



